



Tartu Lasteaed Triinu ja Taavi Arengukava 2008-2013

Sisukord

1. Sissejuhatus	3
2. Üldandmed	4
3. Lähtepositsioon.....	5
3.1. Juhtimine	5
3.2. Personal	7
3.3. Õppe- ja kasvatustöö.....	9
3.4. Töövorm, rühmad ja laste arv.....	11
3.5. Materiaaltehniline baas	12
3.6. Finantsressurss.....	13
3.7. Koostöö huvigruppide ja asutustega	14
3.8. SWOT-analüüs	14
4. Triinu ja Taavi lasteaia arendamise põhisuunad ja valdkonnad.....	16
4.1. Missioon.....	16
4.2. Visioon 2013	16
4.3. Arengueesmärgid ja -mudel	16
5. Tulemusnäitajad	18
6. Arengukava uuendamise kord	20
7. Tegevuskava 2008-2013	21
LISAD	29
Lisa 1. Kasutatud materjalid.....	29
Lisa 2. Töögruppides osalejad	29

1. Sissejuhatus

Tartu Lasteaia Triinu ja Taavi arengukava lähtub asutuse põhimäärusest ja õppekavast, arengustrateegiast „Tartu 2030” ja „Tartu linna munitsipaalõppeasutuste süsteemi arengukava aastateks 2008-2013” projektist.

Tartu Lasteaia Triinu ja Taavi arengukava on dokument, mis määrab ära lasteaia arendamise põhisuunad ja –valdkonnad, asutuse missiooni ja visiooni, strateegilised eesmärgid ja tegevuskava aastateks 2008-2013 ning arengukava uuendamise korra. Arengukava kinnitab Tartu Linnavalitsus.

Arengukava koostamisel on kasutatud Konsultatsiooni- ja Koolituskeskus Geomedia metoodikat. Lähtutud on strateegilise arendamise kontseptsioonist, kus strateegilised eesmärgid on seatud tuginedes olukorra analüüsile ja visioonile lasteaia soovitud arengust. Arengukava koostamisel on kasutatud dokumentide analüüsi, koosolekuid, ajurünnakuid ning toimus kaks seminari, millest olid osa võtma oodatud kõik lasteaiaiga seotud sidusgrupid.

Arengukava on valminud ja viiakse ellu mitmepoolses koostöös lasteaia töötajate – pedagoogiline personal, õpetaja abid, juhtkond - ning lastevanematega – hoolekogu. Arengukava koostamist konsulteeris Karin-Liis Haljaste.

2. Üldandmed

aadress	Kaunase pst.67
registrikood	75007238
telefon/fax	7461055
e-post, kodulehekülg	Tt@post.raad.tartu.ee http://www.triinutaavila.edu.ee
koolitusluba	Nr 4274HTM (välja antud 25.08.06 ministri käskirja nr 713 alusel)
omandivorm	munitsipaallasteaed
teeninduspiirkond	Tartu linn
asjaajamis- ja õppekeel	eesti keel
lasteaed on avatud	tööpäevadel 7.00 – 19.00

Nimi

Lasteaed avati 15. septembril 1983. aastal Tartu 25. lastepäevakoduna. 1999. aastast kandis asutus nime Lastepäevakodu Triinu ja Taavi. Alates 2005. aastast on ametlik nimi Tartu Lasteaed Triinu ja Taavi.

Asukoht

Lasteaed asub Annelinnas, vahetus läheduses asuvad lasteaiad Mõmmik ja Kelluke ning Kivilinna Gümnaasium. Lähedal on ka Krõlli ja Poku lasteaiad ning Descartes'i Lütseum, Kommertsgümnaasium ja Annelinna Gümnaasium.

Lasteaia eripärad

- Hea Alguse metoodika elementide ja avastusõppe rakendamine;
- Eesti rahvakalendri arvestamine ja tähtpäevade tähistamine;
- ujumisõpetus on osa õppekavast;
- huviringid poistele ja tüdrukutele, 2006/2007 õppeaastal jalgpallitreening ja iluvõimlemine;
- tüdrukute ja poiste arengulist eripära arvestav kombeõpetus.

Traditsioonilised ettevõtmised

Lasteaia sünnipäeva tähistamine 15. septembril, perepäevad emade- ja isadepäeval, spordinädal kevadel ja sügisel, õuepidu koos piknikuga mais või juunis ja töötajate õppereis Eestimaal juulis.

Moto

Austame last ja täiskasvanut. Austame ja õpime austama igäihe tööd.

3. Lähtepositsioon

3.1. Juhtimine

Tartu Lasteaia Triinu ja Taavi juhtkonda kuuluvad lasteasutuse juhataja, juhataja asetäitja õppe- ja kasvatustöö alal ning juhataja asetäitja majanduse alal.

Triinu ja Taavi Lasteaia tööd juhib ja koordineerib juhataja, kes:

- vastutab lasteaia üldseisundi ja arengu ning rahaliste vahendite õiguspärase ja otstarbeka kasutamise eest, lasteaiale kasutada antud linnavara heaperemeheliku majandamise ja selle säilimise ning korrashoiu eest;
- koordineerib õppe- ja kasvatustegevust koostöös pedagoogilise nõukogu, lasteasutuse hoolekogu, Tartu Linnavalitsuse haridusosakonna ja teiste asjakohaste sidusrühmadega;
- tagab organisatsiooni tulemusliku töö ning kodukorra ja lepingute täitmise.

Juhataja asetäitja õppe- ja kasvatustöö alal kavandab ja korraldab õppe-kasvatustööd ja meetodilist tööd ning nende arendamist. Kontrollib ja tagasisidestab pedagoogide tööd, korraldab koostööd spetsialistidega ja tagab õppevahendite olemasolu. Osaleb koos juhataja ja kahe pedagoogiga õpetajate värbamisprotsessis ja atesteerimiskomisjoni töös.

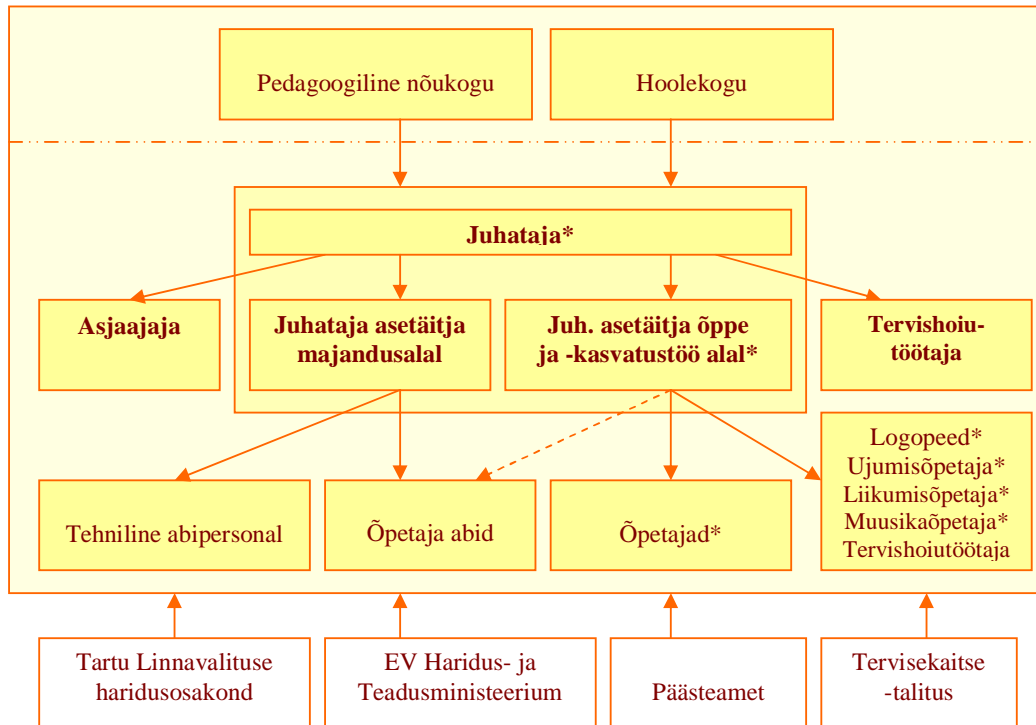
Juhataja asetäitja majandusalal juhatab teenindava ja tehnilise abipersonali tööd, planeerib ja korraldab jooksvat majandustegevust.

Juhtkond on juhatajale lasteasutuse tegevusega seotud küsimuste lahendamisel nõuandev organ.

Pedagoogilisse nõukogusse kuuluvad lasteasutuse pedagoogid. Nõukogu ülesanne on lasteaia õppe- ja kasvatustegevuse analüüsimine ja hindamine ning juhatajale, hoolekogule ning Tartu Linnavalitsusele õppe- ja kasvatustegevuse parandamiseks ettepanekute tegemine.

Lasteasutuse hoolekogu koosneb iga rühma lastevanemate esindajatest (12) ja Tartu linna haridusosakonna esindajast (1). Tegemist on alaliselt tegutseva organiga, kelle ülesanne on jälgida, et õppe- ja kasvatustegevus vastaks lapse arengule ja huvidele, ning teha sellesuunalist koostööd lasteasutuse personaliga.

Tartu Lasteaia Triinu ja Taavi juhtimisstruktuur on esitatud joonisel 1.



* - Pedagoogiline personal

Joonis 1. Triinu ja Taavi Lasteaia struktuur

Lasteaia arengu suunamise aluseks on mitmed dokumendid, milledest keskset rolli lasteaia arengus on omanud varasem Tartu Lasteaed Triinu ja Taavi arengukava 2005-2007. Käesolevas arengukavas viiakse nimetatud dokumenti täiendused ja parandused vastavalt lasteaia arengukava uuendamise korrale. Lasteaia arengukava aluseks on arengustrateegia Tartu 2030, Tartu linna arengukava aastateks 2007-2013 ning Tartu linna munitsipaalõppeasutuste süsteemi arengukava projekt aastateks 2008-2013.

Lasteaia arengu suunamisel on olulisel kohal ka iga-aastased tegevuskavad, (riikliku järelevalve aktid, ettekirjutused ja soovitused, töötajate ja lapsevanemate küsitlused, lasteaia tööd kajastavad uuringud ning intervjuud lastega.

Vastavalt lasteaiapedagoogide küsitluse tulemustele, mis viidi läbi riikliku järelevalve raames 2006. aasta alguses, toimub 90% vastanute hinnangul eesmärkide seadmine ja nende saavutatuse hindamine ühiselt ja süstemaatiliselt. Lasteaia personal on teadlik organisatsiooni strateegilistest eesmärkidest (üle 90% vastanutest väidetega nõus). Mõnevõrra vähem on pedagoogid rahul juhtkonnapoolse tegevusega pedagoogide tööalase toetamise, koostöö, võrdse kohtlemise ja usalduslikkuse valdkonnas.

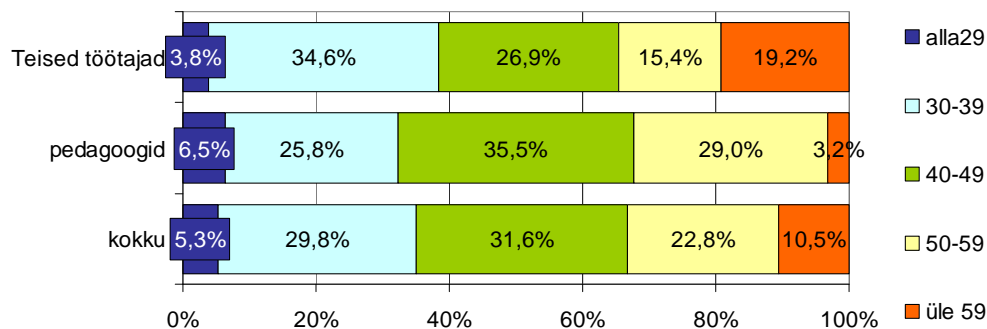
Parendusvaldkonnad:

- sisehindmissüsteemi juurutamine ja arendamine;
- arengu kavandamine süsteemse protsessina, tegevuskavade koostamine lähtuvalt arengukavas püstitatud pikaajalisest visioonist;
- infovahetuse tõhustamine;
- meeskonnatöö edendamine organisatsioonis tervikuna.

3.2. Personal

Triinu ja Taavi lasteaias on 53,9 ametikohta. Töötajaid on 57 ja seisuga 01.01.2007 on kõik ametikohad komplekteeritud. Pedagooge on kokku 30 (neist 24 rühma-pedagoogid) ja kõik pedagoogid töötavad täiskoormusega. Abistavast personalist töötab 3 inimest osalise tööajaga, nendest 2 on pensioniealised.

2006. aastal pedagoogide vastavus kvalifikatsiooninõuetele paranes: 1 õpetaja omandas erialase kõrghariduse ja 1 õpetaja läbis 160 tunnise kvalifikatsioonikursuse. 2006/2007 õppeaasta alguse seisuga ei vastanud ühe pedagoogi kvalifikatsiooninõuetele, kuid ta on asunud omandama erialast kõrgharidust. Erinevatel põhjustel on ajavahemikul september 2006 - märts 2007 töölt lahkunud 9 õpetajat. Vabanenud ametikohad on täidetud, aga tööle võetud õpetajatest neljaga on sõlmitud tähtajaline leping. Kolm neist omandavad erialast kõrgharidust ja üks on pensioniealine. Lisaks jõuab 2007. aastal pensioniikka 1 pedagoog. Seega võib mõningaid raskusi tekkida pedagoogide ametikohtade nõuetekohase täitmisega järgmisel õppeaastal, kui alates 01.09.2007 saavad pedagoogina töötada vaid vastava kvalifikatsiooninõude täitnud spetsialistid.



Joonis 2. Personal vanusstruktuur

Tartu linna munitsipaallasteaedade pedagoogide keskmine vanus seisuga 30.09.2006 on 41 aastat, Triinu ja Taavi lasteaias on näitaja 44 aastat. Pedagoogide vahetumine viimase 2 aasta jooksul ning eriti 2006/2007 õppeaasta sees on kollektiivi noorendanud – keskmine vanus seisuga 01.03.2007 on 43 aastat. Samas on kujunenud pikema ja lühema tööstaažiga ehk kogenud ja noorte spetsialistide vahel tasakaal.

Tabel 1. Pedagoogiline personal seisuga 01.03.2007

	ametijärk					haridustase				vanus						
	Pedagoog	Vanem-pedagoog	pedagoog-metoodik	Noorem-pedagoog	Ametijärguta	Kõrgharidus	Teaduskraad	keskeri	üldkesk	20-29	30-39	40-49	50-59	60-69	üle70	keskmine
kokku	23	1	-	-	6	12	-	14	4	7	6	6	8	2	1	43

Enamus pedagoogilisest personalist töötab pedagoogina. 2006. aastal omandas muusikaõpetaja vanempedagoogi ametijärgu ning 1 noorempedagoog pedagoogi ametijärgu. Tartu munitsipaallasteaedades on pedagoogi astmepalk 2007. aastal 6700 krooni ja õpetaja abi astmepalk on 4000 krooni.

Töölt on lahkunud erinevatel põhjustel 2005. aastal kokku 3 töötajat, 2006. aastal 12 töötajat ning 2007 jaanuar-veebruar 4. Peamiseks lahkumise põhjuseks on siirdumine

teisele töökohale - 2005. aastal 1 pedagoog ning 2006. aastal juhataja asetäitja õppe- ja kasvatustöö alal, 5 pedagoogi (sh 3 tööle teise Tartu lasteaeda), õpetajaabi ja remonditööline. Sama tendents – lasteaiast töölt lahkumise peamine põhjus on teisele töökohale siirdumine - valitseb Tartu linnas üldiselt.

Viimaste aastate prioriteediks on olnud töötajate tunnustussüsteemi väljatöötamine ja ajakohastamine. Tunnustust heade töötulemuste ja lisäülesannete täitmise eest - nt uurimus, ettekanne – jagatakse peaaesjalikult tähtpäevadel (nt Vabariigi aastapäeval, lasteaias sünnipäeval). Kingitakse lasteaias sümbolika meeneid, omistatakse tänukiri, aukiri, Triinu ja Taavi teenemärk, parima pedagoogi märkmik. Hoolekogu otsusega nimetatakse aupedagooge. Lisäülesannete edukal täitmisel on vaatamata piiratud eelarvelistele vahenditele võimalik maksta ka lisatasu.

Lähtuvalt ökonoomsusest ja meeskonnatöö tõhustamisest on võetud suund organisatsioonisisestele koolitustele. Vastavalt seatud prioriteetidele, tegevusaasta eesmärkidele ja töötajate ootustele toimub aastas 3-4 organisatsioonisisest koolitust. 2006. aastal toimus 3 koolitust kõigile õpetajatele järgmistel teemadel:

- tervisekasvatuse ja kombeõpetuse;
- töökogemus Soome lasteaedades;
- õpetaja eneseanalüüs.

2004-2005 aastal on viidud läbi veel mitmeid organisatsioonisiseseid koolitusi õpetajatele - muukeelne laps Eesti lasteaias, arenguvestlused lastevanematega, ainetevaheline integratsioon ja tervisekasvatuse koos kombeõpetusega. Õpetajatele ja õpetaja abidele korraldati suhtlemiskoolitus. Kõik õpetajad on täiendkoolituse läbinud.

Pedagoogid on osalenud ka erinevatel õpetamismetoodikaid käsitlevatel koolitustel, Hea Alguse teemalistest koolitustest osavõtt on olnud kõige intensiivsem. Kokku on Hea alguse koolitustel osalenud 1/3 lasteaias pedagoogidest, 1 pedagoog on läbinud V etappi. 2006. aastal läbis juhataja asetäitja õppe- ja kasvatustöö alal *Hea Alguse* juhtimiskoolituse. Triinu ja Taavi Lasteaed on liitunud ka „Polleni” projektiga (avastusõpe), mis alustas tegevust 2006. aastal. Vastaval koolitustel osalevad kõik soovijad ja igast rühmast vähemalt 1 pedagoog.

Tulenevalt asjaolust, et igas rühmas on 5-6 last vene ja eesti-vene segakeelsest perekonnast ja selliseid lapsi on lasteaias kokku ca 1/4 lastest, on tõusnud vajadus vastava kvalifikatsiooniga abiõpetaja või õpetajale lisatasu maksmise järele. Paraku takistab abiõpetaja palkamist või õpetajale lisatasu maksmist finantsvahendite puudumine. Õpetajate kvalifikatsiooni probleemi selles küsimuses on mõnevõrra leevendanud asjaolu, et pedagoogiline personal on läbinud teemakohase koolituse – „Muukeelne laps lasteaias” - 2005 aastal. 2006. aastal osales 3 õpetajat jätkuprojektis „*Muukeelsetest kodudest lapsed meie lasteaias – kuidas toime tulla?*” ja 2 õpetajat jätkavad õpinguid ka 2007. aastal.

2006. aastal alustasid 2 pedagoogi ja 2007. aastal täiendavalt veel 2 pedagoogi enesetäiendamist mentorikoolitustel. Kavas on mentorite abil toetada uusi õpetajaid töö praktilises osas ja toimetulekut lasteaias omapäradega kohanemisel.

Koolitustest osavõtt on olnud aktiivne. Aastal 2005 ja 2006 on pedagoog saanud keskmiselt 57,6 ja 43,5 tundi koolitust ja tehniline personal keskmiselt 9,7 ja 10,2 tundi koolitust töötaja kohta. Eelnevas arengukavas oli seatud eesmärgiks 30-35 tundi õpetaja kohta.

2006. aastal esinesid Triinu ja Taavi lasteaiaõpetajad ettekannetega üleriigilisel konverentsil „Humanistlik algõpetus: lugemine, kirjutamine, mõtlemine”. Selle raames korraldatud konkursil arvati lasteaia Muumi rühma lugemispesa parimate hulka.

Riikliku järelevalve hinnangul (2006) on personal motiveeritud tõstma kutsealast asjatundlikkust. Asutuse siseselt on hästi kättesaadav nii erialane kui vabahariduslik kirjandus.

Hea sisekliima loomiseks ning hoidmiseks viiakse läbi meeskonnakoolitusi, väljasõite ja ühisüritusi. Iga-aastaseks traditsiooniks on töötajate õppereis Eestimaal juulis.

Igal aastal viiakse töötajatega läbi arenguestlused.

Riikliku järelevalve käigus 2006. aasta alguses läbi viidud küsitluse tulemuste kohaselt pakub töö lasteaiaõpetajana rahuldust 85% ning vaimse arengu võimalusi 92% pedagoogidest. Töötajad on motiveeritud koolitustel osalema ning 82% pedagoogidest on saanud oma soovile vastavaid koolitusi. Palgasüsteemiga on rahul vähesed. Praegune palgasüsteem motiveerib tööd parendama ca 25% pedagooge ning alla 50% pedagoogidest tunneb, et nende tööd hinnatakse, samas kui üle 90% vastanutest omab piisavalt teadmisi, et oma tööd parendada. Suhteid kollektiivis hindab heaks ca 70% pedagoogidest. Suhteid kollektiivis peab professionaalset koostööd takistavaks ca 50%. Atmosfääri kollektiivis hindas vabaks 50% vastanutest. Koostöö rühmameeskondade, liikumis-, ujumis-, muusikaõpetaja, tervishoiutöötaja ja logopeedi vahel on riikliku järelevalve hinnangul üldjuhul hea. Kõöstöö parendamine rühmameeskondades on olnud ja on prioriteetne suund.

Parendusvaldkonnad:

- personali rahulolu tõus, selle hindamiseks perioodilise monitooringu loomine;
- sisekliima ja meekonnatöö edendamine organisatsioonis tervikuna ja rühmameeskondades;
- perioodiliselt supervisiooni korraldamine pedagoogidele;
- tunnustussüsteemi täiendamine;
- personali koolitusvajaduse hindamine, koolitusplaani täiendamine ja individuaalkavade koostamine ning elluviimine;
- personali kvalifikatsiooni tõstmise toetamine;
- eneseanalüüsi edendamine.

3.3. Õppe- ja kasvatustöö

Õppe- ja kasvatustöö toimub lasteaias õppekava alusel, mis vastab alushariduse raamõppekavale ja lasteaia arengukavale. Triinu ja Taavi lasteaia õppekava koostamisel on arvestatud Eesti rahvakalendrit ja sellekohaseid tähtpäevi, samuti riiklikke pühi ja tähtpäevi.

Toimub õppekava täiendamise süsteem. Ajakohastatavad on mitmeid valdkonnakavasid: tüdrukute ja poiste arengut erinevalt toetav kombeõpetus, töökasvatus, tervise- ja liikumiskasvatus, võrdlemise, arvutamise, kuulamise ja kõnelemise kavad. Õpetajad on koostanud mitmeid õppekava toetavaid ja kogemuste analüüsi soodustavaid uurimustöid ning paljud neist osalevad aktiivselt Tartu linna lasteaiaõpetajate aineseksioonide töös.

Rühmade meeskonnad koostavad igaks õppeaastaks rühma tegevuskava, milles arvestatakse vanusrühma ja laste individuaalseid iseärasusi, võimeid ja lastevanemate soove.

Tihedalt teevad koostööd rühmaõpetajad, nende abid ja spetsialistid: logopeed, liikumis-, muusika- ja ujumisõpetaja. Iga lapse personaalsed kasvumapid aitavad jälgida, analüüsida ja suunata laste arengut. Järjepidevust aitab tagada asjaolu, et pärast üleminekut sõimerühmast aiarühma on üldjuhul lastel samad kasvatajad kuni koolini. Kord aastas annavad pedagoogid (sh liikumis-, muusika- ja ujumisõpetaja) kirjaliku tagasiside vanemale lapse arengust. Igal aastal viiakse lastevanematega läbi arenguestlused.

Rühmaõpetajad kasutavad Hea Alguse metoodika võtteid (hommikuring, tegevuskeskused jne) ning rakendatakse avastusõpet ehk uurimuslikku õpet. Tähtis koht õppetegevuse läbiviimisel on õppekäikudel ning rolli- ja loovmängudel. Tõsist tähelepanu pööratakse laste hügieeniharjumuste kujundamisele. Terviseedenduslik orientatsioon ja säästlik majandamine (nt vanade asjade ära- ja taaskasutamine meisterdamisel) on asutuses väärtustatud.

Õppetegevuse mitmekesistamiseks korraldatakse lisaks eelmainitule kontserte, pidusid, teatrietendusi ja teisi üritusi ning osaletakse Tartu linna lasteaedade ühisüritustel (laulu- ja spordipäevad, konkursid jt).

Lasteaias on basseini ja regulaarselt toimuvad ujumistunnid. Aiariühmade lastel on 2 korda nädalas ujumine. Öhtupoolikul tegutsevad sportlikud huviringid, 2006/2007 õppeaastal tüdrukutele iluvõimlemine ja poistele jalgpallitreening.

Vastavalt lasteaiapedagoogide ja lastevanemate küsitluste tulemustele, mis viidi läbi riikliku järelevalve raames 2006. aasta alguses, on laste omavahelised suhted rühmades väga head 79% lastevanemate arvates. Laste ja pedagoogide vahel väga head suhted 95% pedagoogide arvates. Lastevanematest 89% on rahul lastele korraldatavate ürituste ja pidudega. Lapsevanemad hindavad positiivselt ka asjaolu, et lasteaed on avatud suveperioodil.

Laste koolivalmiduse hindamiseks on välja töötatud põhimõtted ja korraldus, mis kajastub lasteasutuse õppekavas. Iga aasta toimuvad arenguestlused lastevanematega. Laste koolivalmiduse tarvis tehakse koostööd koolidega:

- algklasside õpetajad selgitavad kooli ootusi lapsevanemate koosolekul lasteaias;
- piirkonna koolidelt küsitakse tagasisidet laste kohanemise kohta koolis (ankeetküsitlus õpetajatele 2 klassi alguses);
- 2005-2006 kevadel on koostöös koolide ja teiste lasteaedadega viidud läbi koolieelikutele kooliga tutvumise üritus „Saame sõbraks enne kooli”.

Tagasiside koolidelt, peamiselt Kivilinna Gümnaasiumi õpetajatelt, on positiivne. Triinu ja Taavi lasteaias käinud laste koolivalmidust hinnatakse heaks.

Õppekava toetab projektitöö. 2006. aastal olid suuremateks projektideks „Mihklimatk” ja „Läks talv, tui kevad, saabus suvi, hiilis sügis...” 2007. aastal on töös „Ajavool Emajõel” ning „Laululinnud kevadmetsas”.

Parendusvaldkonnad:

- õppekava ja õppeaasta tegevuskavade pidev täiendamine;

- uute õpetamismeetodite ja -suundade rakendamine (Hea Algus, avastusõpe jt);
- loov- ja rollimängude suurem tähtsustamine;
- laste rahulolu monitooring.

3.4. Töövorm, rühmad ja laste arv

Triinu ja Taavi lasteaias on 12 rühma, millega ollakse üks suurematest lasteaedadest Tartu linnas. Alates tegutsema hakkamisest aastal 1983 on avatud söime- ja aiarühmad. Sobitus-, eri- ja liitrühmi avatud ei ole.

Sõltuvalt vajadustest ja laste vanusest on erinevatel õppeaastatel söime- ja aiarühmade arv varieerunud. 2007/2008 õppeaastal tegutseb lasteaias 2 söimerühma ja 10 aiarühma.

Tabel 2. Rühmade ja laste arv

Õppeaasta	Söime rühm		Noorem rühm		Keskmine rühm		Vanem rühm		kokku		Tartust	mujalt	%
	lapsed	rühmad	lapsed	rühmad	Lapsed	rühmad	lapsed	rühmad	Lapsed	rühmad			
2006/2007	36	2	144	6	48	2	48	2	276	12	264	12	4,3%
2005/2006	54	3	119	5	47	2	49	2	269	12	255	14	5,2%
2004/2005	70	4	93	4	48	2	50	2	261	12	246	15	5,7%
2003/2004	45	3	93	4	47	2	73	3	258	12	244	14	5,4%

Õppeaastatel 2007/2008-2008/2009 avatakse 2 söime- ja 10 aiarühma ning 2009/2010-2010/2011 avatakse kummalgi aastal 3 söime- ja 9 aiarühma. Söimerühmas on registreeritud laste arv praegu 18, mis alates aastast 2008 vastavalt kokkuleppele Tartu Linnavalitsusega langeb 16¹ lapseni.

Tabel 3. Laste arv, kelle kodune keel pole õppekeel.

õppeaasta	sõim	noorem rühm	keskmine rühm	vanem rühm	kokku
2006/2007	8	44	9	14	75
2005/2006	17	35	15	3	70
2004/2005	27	27	3	6	63
2003/2004	11	19	11	11	52

2007/2008 ja 2008/2009 õppeaastaks on kõik rühmad lasteaias komplekteeritud, mida kinnitavad lepingud lastevanematega. Tulevikus peaks kohta ootavate laste arv vähenema seoses uute lasteaedade ehitamisega linnas. Tartu linna arengukava 2007-2013 näeb ette kolme uue 6-rühmalise lasteaiia ehitamist ja 2-lasteaiale juurdeehituse tegemist, juurde tuleb ca 400 uut lasteaiakohta.

Iga pedagoogi kohta on 8-9 last ja see näitaja on vähehaaval tõusnud. Põhjuseks on suurenenud aiarühmade arv (registreeritud laste arv rühmas 24) ja vähenenud söimerühmade arv (registreeritud laste arv rühmas 18).

¹ - vastavalt Koolieelsete lasteasutuste seadusele on söimerühmas registreeritud laste arv 14 (§7 lg1), seda arvu võib lasteaiia hoolekogu ettepanekul valla- või linnavalitsus lapse arenguks vajalike tingimuste olemasolu korral suurendada kuni kahe lapse võrra (§7 lg1¹).

Laste kohalkäimine varieerub rühmade ja perioodide lõikes. Kohalkäimist mõjutavad mitmed tegurid – haigused, laste vanus, kohanemine lasteaiaga, perekondlikud põhjused jne. 2006. aastal on rühmade lõikes perioodil jaanuar-mai kohalkäimine keskmiselt vahemikus 57-81% ja perioodil september-detsember 64-82%.

3.5. Materiaaltehniline baas

Lasteaias on igal rühmal kaks ruumi mängimiseks, tegevusteks ja puhkamiseks, lisaks abiruumid. Rühmaruumis on ruutmeetrid lapse kohta söimes keskmiselt 6,8 m² ning aiarühmas keskmiselt 5,3 m². Lasteaias on olemas saal ja ujula. Lisaks on muinasjututuba, kus on võimalus erinevateks tegevusteks: vaadata videot, kuulata muusikat, läbi viia grupitööd ja intergeeritud tegevusi. Personalil on puhkamiseks eraldi ruum. Raamatukogu funktsioone täidab metoodiku kabinet, kus on mitmekesine valik metoodilisi materjale ja erialast kirjandust.

Kõik ruumid vastavad tervisekaitsetalituse ja päästeameti nõuetele. Lasteaias on tuletõrje- ja valvesignalisatsioon. Õppekäikudel väljaspool lasteasutuse territooriumi kasutatakse laste turvalise liiklemise tagamiseks helkurveste.

Rühmaruumidest on põhjalikult renoveeritud ja seeläbi väga lastesõbralikuks muudetud Pātu, Trollu, Põnni ja Muumi rühmaruumid, veel kolme rühma tualettruumid on remonditud ja C-korpuse põrandakate on vahetatud. Saal ja köök on renoveeritud vastavalt nõuetele. Rühmaruumide valgustus on osaliselt rekonstrueeritud ja basseiniruumis on ventilatsioonisüsteem renoveeritud. Lasteaias on uus ja turvaline piirdeaed. Renoveerimise osas on kõik eelmises arengukavas planeeritud tegevused teostatud. Parandatud on laste õues mängimise tingimusi.

Kaasaegseid arvuteid on Triinu ja Taavi lasteaias 4. Lisaks 3 vanemat arvutit. Interneti ühendus on olemas neljas kabinetis ja puhketoas. Aastatel 2004-2005 toimus kõigile töötajatele algtaseme arvutiõpe. Pedagoogid on osalenud Tiigrihüppe programmis ja ka hiljem tööle tulnute arvuti kasutamise oskused on väga head.

Lasteaias on kodulehekülge internetis, mis vajab ajakohastamist ja täiendamist.

Parendusvaldkonnad:

- õueala ja teiste mänguvõimaluste uuendamine;
- rühmamööbli kaasajastamine;
- arvutipargi kaasajastamine ja laiendamine;
- täiendavate internetiühenduste loomine;
- interneti kodulehe ajakohastamine ja täiendamine.

Vajalikud ehitus- ja rekonstrueerimistööd:

- üldehitus- ja viimistlustööd (sh ruumide renoveerimine, akende vahetus, praguneva fassaadi renoveerimine, välisuste väljavahetamine);
- küttesüsteemi, vee- ja kanalisatsiooni rekonstrueerimine;
- tugev- ja nõrkvoolupaigaldise ning ventilatsioonisüsteemi ehitustööd;
- ruumiprogrammi optimeerimine.

3.6. Finantsressurs

Tartu linna eelarvest eraldatakse lasteaiale ressursse palga- ja majandamiskuludeks ning suuremateks investeeringuteks. Riigi poolt eraldatavad vahendid täiendkoolituseks perioodil 2003-2006 moodustasid palgafondist erinevatel aastatel 0,7-1,1%.

Tabel 4. Linna eelarvest ja riigilt eraldatavad finantsressursid, tuhat krooni.

	palgafond	Majandamiskulud	Õppevahendid		täiendkoolitus
			Omaavalitsus	riik	
2007	4995,0	613,0	-	-	40,1
2006	4207,6	584,7	-	-	31,0
2005	3782,2	469,5	-	-	30,0
2004	2638,0	439,4	-	-	28,2
2003	3322,0	435,1	-	-	24,9

Lasteaia omatulude eelarve moodustub lapsevanemate poolt makstud osalustasudest. Tartu Linnavalitsuse poolt kehtestatud lasteaiakoha tasu on alates 2007. aastast 290 krooni kuus, millest on üldõppekuludeks ette nähtud 10 krooni ja rühma õppevahenditele 60 krooni. Osade laste osalustasu kompenseerib Tartu Linnavalitsus.

Tabel 5. Vanema osalustasu

Määruse kehtima hakkamise aeg	Tasumise periood		Vanema osalustasu (sh õppekulud), Krooni	Osalustasu suhe alampalga määra, %
1.jaan.01	jaan.- juuni ja aug.- dets.	11 kuud	150 (sh 50)	9,4%
1.aug.02	jaan.- dets.	12 kuud	190 (sh 50)	10,3%
1.sept.06	jaan.- dets.	12 kuud	240 (sh 60)	8,0%
1.jaan.07	jaan.- dets.	12 kuud	290 (sh 70)	8,0%

Tabel 6. Osalustasu kompensatsioon vanematele

Õppeaasta	100% kompensatsioon	osaline kompensatsioon
2005/2006	10	11
2004/2005	10	18
2003/2004	5	24

Lisaks osalustasule maksavad vanemad laste toitlustamise ja basseini kasutamise eest. Kuutasu basseini kasutamise eest on 30 krooni. Basseini ülalpidamist doteerib Tartu Linnavalitsus. Laste toitlustamise eest tasuvad lapsevanemad vastavalt kehtestatud määradele. Hoolekogu otsusega on söögipäeva maksumus Triinu ja Taavi lasteaias sõimerühmas 14 krooni ja aiarühmas 16 krooni. 2006. aastal kujunes lasteaias toitlustamise eelarve mahuks 677,9 tuhat krooni ja 2007. aastaks on kavandatud 706 tuhat krooni.

Parendusvaldkonnad:

- lisaressursside hankimine doonoritelt - projektid koostöös teiste lasteaedade, Tartu linnavalitsuse haridusosakonna, hoolekogu, teiste asutuste ja huvigruppidega.

3.7. Koostöö huvigruppide ja asutustega

Lasteaia tööd toetab hoolekogu, kelle poolt tehakse pingutusi laste arenguks vajalike tingimuste loomiseks (nt hoolekogu taotles Tartu linnavalitsuselt eesti keele õpetaja ametikoha loomist muukeelsete laste keeleõppe toetamiseks). Hoolekogu osaleb lasteaia tegevuse järelevalves, arengukava ja tegevuskava koostamises.

Igapäevane infovahetus lastevanematega toimub individuaalsete vestluste ja igas rühmas olevate infostendide kaudu. Vajadusel toimub lastevanemate nõustamine õppe- ja kasvatusalastes küsimustes. Vanemad võivad külastada igal ajal rühmasid. Sügisel korraldatakse lahtiste uste nädalaid ning vanemad on oodatud-kaasatud erinevatele üritustele.

Ühistegevusi planeeritakse ja viiakse ellu koos Tartu Linnamuuseumiga ja teiste lasteaedadega (projekt „Saame sõbraks enne kooli”), päevakeskusega (laste regulaarne esinemine). Ka on Triinu ja Taavi lasteaial sõpruslasteaiad Tartus, Paides ja Türil. Osaletakse projektides, mis käsitlevad lapsevastase vägivalla ennetamist, muukeelsetest kodudest pärit laste toimetulekut meie lasteaias ja avastusõpet.

Laste ettevalmistamiseks sujuvaks üleminekuks kooli toimub koostöö naabruses asuvate koolidega – Kivilinna Gümnaasium, Kommertsgümnaasium ja Annelinna Gümnaasium ning Descartes'i Lütseum.

Tulevastele lastele ja lastevanematele pakub lasteaia tutvumis- ja kohanemisvõimalusi beebikool.

Küsitlustulemuste kohaselt on koostöö lastevanemate ja lasteaia pedagoogide vahel hea 100% lasteaia pedagoogide ning 75% lastevanemate arvates.

Parendusvaldkonnad:

- lastevanemate rahulolu perioodiline monitooring, tulemuste analüüs ja arvestamine tegevuste parendamisel;
- lastevanemate tõhus teavitamine ja nõustamine;
- lastevanemate aktiivne osalemine lasteaia üritustel ning õppe- ja kasvatusprotsessis.

3.8. SWOT-analüüs

SWOT- analüüs võtab kokku Triinu ja Taavi lasteaia arengueeldused, lasteaeda ja tema väliskeskkonda iseloomustavad tegurid. SWOT analüüs viidi läbi kõigi lasteaia töötajate ja hoolekogu osavõtul. Tulemused on esitatud tabelis 7. tähtsuse järjekorras.

Triinu ja Taavi lasteaia tugevus peitub ennekõike sihipärasel tegevusel. Personal on asjatundlik, koolitatud, lastest hooliv ja töötab meeskonnana. Õppe- ja kasvatustöö on vaheldusrikas. Kõrgelt on hinnatud basseini olemasolu, mis võimaldab lastel läbida ujumisõpetuse. Lasteaed on lapsevanemate poolt hinnatud.

Lasteaia nõrgad küljed tulevad paljuski alarahastatusest - madal pedagoogide palk, amortiseerunud ruumid ja töövahendid.

Väliskeskkonnast tulenevaks suurimaks ohuks on rahaliste vahendite mitteeraldamine lasteaia vajadustest lähtuvalt. Väliskeskkonnast tulenevaid võimalusi nähakse suuresti just finantsressursside suurendamise ning üldisemate hoiakute muutumise aspektist hariduse väärtustamise suunas.

Tabel 7. Triinu ja Taavi lasteaia SWOT analüüs

Tugevused	Nõrkused
<ul style="list-style-type: none"> • Basseini olemasolu • Eesmärkidest lähtuv töötamine või nende poole pürgimine • Tugevad erialaõpetajad ja kvalifitseeritud töötajad • Heal tasemel toimiv meeskonnatöö, koostöö erialaspetsialistidega • Lastevanemate pool hinnatud lasteaed (rühmad on täis ja järjekorras on palju lapsi) • Õpetajad hoolivad lastest • Rühmades on loodud head võimalused laste mitmekülgseks arenguks • Piisavalt ruumivälist tegevust (jalutuskäigud, raamatukogu külastamine, kelgutamine, kevadel õues) • Ümbrus turvaline • Koolitused personalile (organisatsioonisisese ja -välised) • Õppekava - rahvatraditsioonide ja tähtpäevade tutvustamine ja tähistamine • Hea valik meetodilisi materjale ja erialast kirjandust • Pidev arendustöö (valdkonnakavad jt) • Ühe õppekeelega • Erinevas vanuses ja staaziga töötajate tasakaal (uued töötajad uute mõtetega ja kauaaegsed töötajad suurte kogemustega) • Traditsioonid (üritused) • Kaunid ja avarad ruumid • Remonditud köök ja maitsev söök • Hea asukoht (vaatlusvõimalused, staadion, mägi ja Ihaste lähedus) • Taskukohase osalustasuga spordiringid poistele ja tüdrukutele ning ujumisõpetus • Suveperioodil lasteaed avatud • Avar õueala • Hea maine • Ühised üritused väljaspool maja • Toimivad arenguvestlused vanematega. Koostöö hea • Mänguasjade, raamatute mitmekesisus • Valverühmade olemasolu • Koostöö kooliga 	<ul style="list-style-type: none"> • Kaadri volavus (liigne koormatus, väsimus, väike palk) • Vähene julgus tõstatada probleeme ja seetõttu on pärsitud lahendusteni jõudmine • Muukeelsete laste suur suhtarv mitmes rühmas • Vähene personali innukus, tegutsemistahe ja sisemine motivatsioon täiendavaid ülesandeid võtta • Vananenud mööbel • Amortiseerunud tehnika • Kesised õuevahendid (nt puuduvad vihma ja päikse eest varju pakkuvad õuemajakesed) • Vähene enesereklaam ja imago kujundamine (artiklid, ajakirjad ja üritused) • Lasteaia suurusest tingitud anonüümsus (kõik ei tunne kõiki) • Vananenud väikeinventar (nt voodipesu) • Kommunikatsiooniprobleemid suhtluses töötajate ja lastevanemate vahel • Saal on õhtupoolikul liiga hõivatud • Vähene lisavahendite taotlemine ja võimaluste loomine projektide kaudu
Võimalused	Ohud
<ul style="list-style-type: none"> • Lasteaiaõpetajate palgad ja puhkused võrdsustatakse kooliõpetajate palkade ja puhkustega • Kehtestatakse väiksemad laste arvu piirmäärad rühmades • Tartu linna poolne huvitegevuse doteerimine (bassein, spordiringid) • Täiendkoolituse suurem rahastamine ja tähtsustamine linna ja riigi poolt • Suurenenud lapsevanemate teadlikkus ja lasteaiapedagoogide töö tunnustamine • Erinevate ühiskondlike struktuuride toetus ja selle suurenemine alusharidusele • Võimalus osaleda erinevatel koolitustel (linn jne) • Lasteaedniku eriala väärtustamine ühiskonna poolt • Aktiivsed vanemad ja hoolekogu • Teatrid ja teised esinejad on jätkuvalt huvitatud koostööst • Väljaspoole lasteaeda toimuvad üritused (muuseumid, raamatukogud, teatrid, näitused, linna korraldatavad üritused) ja matkarajad • Linnavalitsuse ja haridusosakonna poolne huvi koostöök • Linna arengukava olemasolu • Väljaspool Eestit asuvate lasteaedade huvi koostöök 	<ul style="list-style-type: none"> • Personali alarahastamine ja vähene motiveerimine linna poolt • Bürokratia suuremine • Ebapiisav investeerimine hoonesse linna poolt • Ühiskond väärtustab õpetajakutset madalalt • Kooli tungimine lasteaeda – suureneb vanemate nõudlikkus üha nooremalt lapsi kooliks ettevalmistada ja etteõpetada • Tervishoiu nõrk osa, lapsed tuuakse kollektiivi tihtipeale haigetena • Kooliks ettevalmistuse üleminek koolide haldusalasse • Piirkonna mõju, mis ei pruugi alati positiivne olla (suurte korterelamute piirkond)

4. Triinu ja Taavi lasteaia arendamise põhisuunad ja valdkonnad

4.1. Missioon

Pakume turvalist ja harmoonilist kasvukeskkonda eelkooliealistele lastele, toetame lapse üldist ja individuaalset arengut ja kooliks ettevalmistust koostöös lapsevanematega.

Meie väärtused on:

- ausus,
- korralikkus,
- viisakus,
- lugupidamine endast ja teistest,
- sõbralikkus, heatahtlik suhtumine,
- vastutus- ja otsustusvõime,
- töökus.

4.2. Visioon 2013

Triinu ja Taavi on parim lasteaed Annelinnas

Selle tulevikupildi tarvis:

- Lasteaed on lastevanemate poolt kõrgelt hinnatud õppe- ja kasvatusasutus, kus pakutakse täiendavaid lastehoiuteenuseid.
- Lasteaias on meeldiv ja konstruktiivne töökliima, püsiv ja ühtne meeskond. Töötajad on hästi tasustatud, motiveeritud, haritud ja loovad inimesed, kes tahavad lastega tegeleda.
- Lasteaed on igati lapsesõbralik, turvaline ja kaasaegne arengu- ning töökeskkond, pakub enesearenduseks mitmekülgseid ja parimaid võimalusi.
- Lasteaia eripäradeks on Eesti rahvakalendri tähtpäevade arvestamine õppekavas, suund avastusõppele, loodusteadmiste ja ujumisoskuse andmisele. Rakendame süvendatult Hea Alguse ja teisi kaasaegseid õppemetoodikaid.
- Lapsevanemad osalevad aktiivselt lasteaia tegevuses, hoolekogu lasteaia juhtimises. Koostöös lapsevanematega toetame tõhusalt lapse igakülget arengut arvestades iga lapse individuaalseid eripärasid.

4.3. Arengueesmärgid ja -mudel

Triinu ja Taavi lasteaia visiooni realiseerimiseks on viies võtmevaldkonnas – juhtimine, personal, õppe- ja kasvatustöö, koostöö huvigruppidega ja materiaaltehniline baas, kasvukeskkond - seatud arengueesmärgid.

Juhtimine

Eesmärk 1. Lasteaia töö on süsteemselt kavandatud

Eesmärk 2. Kollektiiv toimib tulemusliku ja paindliku meeskonnana

Eesmärk 3. Koostööprojektides osalemine ja lisaressursside hankimine on järjepidev, tõhus ja laiapinnaline

Eesmärk 4. Asjaajamine ja info liikumine on vähe bürookraatlik ja sihipärane

Eesmärk 5. Pakutavad lastehoiuteenused on mitmekesised

Personal

Eesmärk 6. Motiveeritud, asjatundlik, loov ja kvalifikatsiooninõuetele vastav personal

Eesmärk 7. Hea töökliima ja püsiv kaader

Õppe- ja kasvatusprotsess

Eesmärk 8. Õppekava on lapse individuaalseid vajadusi arvestatav, paindlik ja pidevalt uuenev

Eesmärk 9. Tugisüsteem toimib lapsest lähtuvalt

Koostöö huvigruppide ja asutustega

Eesmärk 10. Lapsevanemad on teadlikud ja kaasatud

Eesmärk 11. Tulemuslik koostöö koolide, lasteaedade, linnavalitsuse ja teiste asutustega

Materiaaltehniline baas, kasvukeskkond

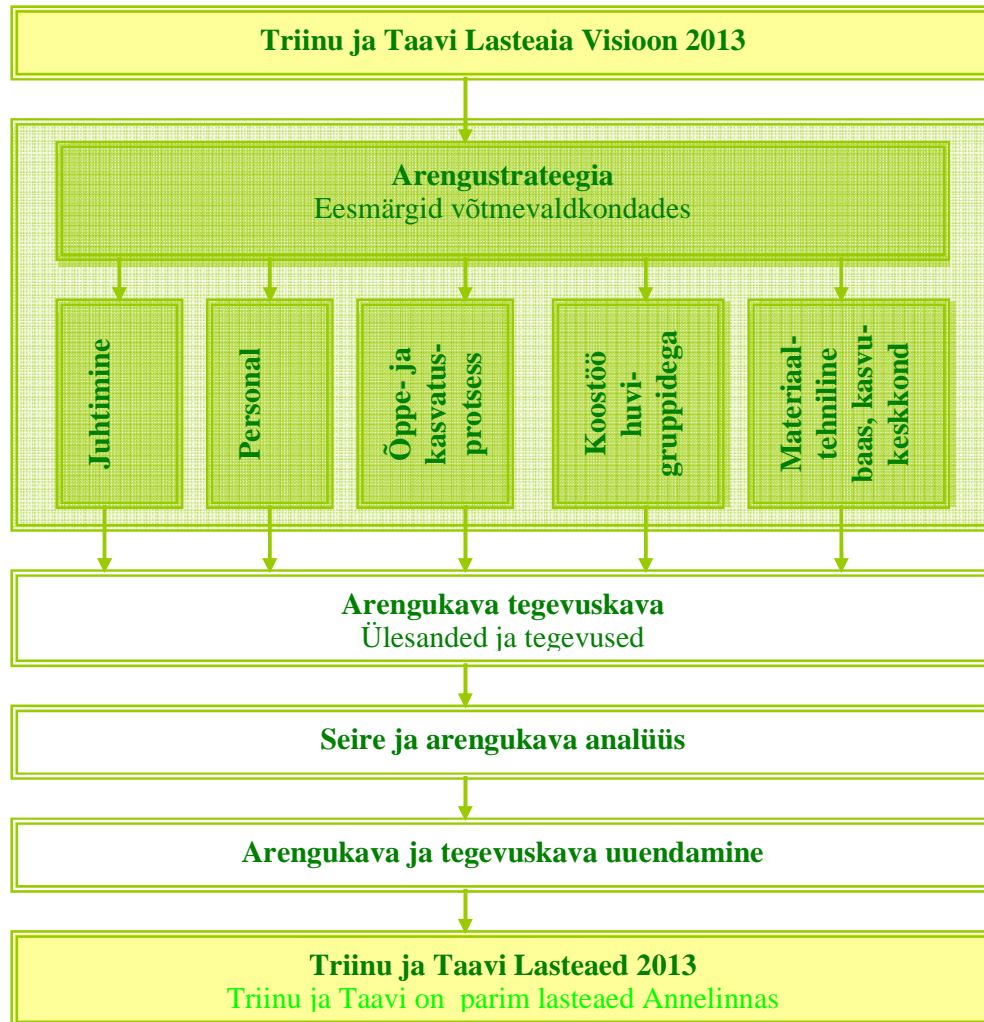
Eesmärk 12. Kaasaegsed tööruumid ja õppevahendid

Eesmärk 13. Kaunilt kujundatud avar ja mitmekesiste atraksioonidega varustatud õueala

Eesmärk 14. Koduleht internetis on atraktiivne ja tõhus infoallikas.

Eesmärkide täitmiseks on arengukava tegevuskavas määratud ülesanded ja kavandatud konkreetset vajalikud tegevused. Detailne tegevuskava on esitatud punktis 7. Kord aastas viiakse läbi arengukava seire, analüüsitakse tegevuse tulemusi arvestades tulemusnäitajaid – toodud punktis 5. Lähtuvalt arengukava seire ja sisehindamise tulemustest ajakohastatakse arengukava ja tegevuskava vastavalt arengukava uuendamise korrale – punkt 6.

Triinu ja Taavi lasteaia visioonist lähtuv arengumudel on kujutatud joonisel 3.



Joonis 3. Triinu ja Taavi lasteaia arengumudel

5. Tulemusnäitajad

Triinu ja Taavi lasteaia arengukava tegevuskava elluviimise ja seatud eesmärkide saavutamise hindamisel on aluseks tulemusnäitajad. Tulemusnäitajate ja nende sihtväärtuste valikul on arvestatud Haridus- ja Teadusministeeriumi poolt väljatöötatud soovitusi koolieelse lasteasutuse sisehindamise läbiviimise ja tegevusnäitajate, mõõdikute ja sihtväärtuste valiku ja hindamise osas. Sisehindamise ja arengukava elluviimise käigus kogutakse näitajate väärtused, analüüsitakse ning vajadusel korrigeeritakse näitajaid ning seatakse uued sihtväärtused.

Tulemusnäitajad ja nende sihtväärtused on koondatud järgnevasse tabelisse.

Tabel 8. Tulemusnäitajad

	Sihtnäitaja 2013
Personal	
Personali rahulolu tööga lasteaias	kasvanud rahulolu
Töökogemuslikel seminaridel osalemine	1 pedagoog 2 aasta jooksul
Majasisestel lahtistel tegevustel osalenud pedagoogid	90 % pedagoogidest
Tõhusalt toimib koolituskogemuste jagamine	100% koolitusel osalenud pedagoogidest
Õpetajatel on olemas oma portfolio	100% pedagoogidest
Aasta jooksul vähemalt 3 organisatsioonisesel koolitustel osalenud pedagoogid	90% pedagoogidest
Aasta jooksul täiendkoolitusel osalenud pedagoogid	100% pedagoogidest
Kvalifikatsiooninõuetele vastavad pedagoogid	100% pedagoogidest
Aasta jooksul töölt lahkunud pedagoogid ja abitöötajad	alla 10% töötajatest
Pedagoogid kasutavad IKT-vahendeid õppetöös	100% pedagoogidest
Õppe- ja kasvatusprotsess	
Laste rahulolu on kõrge (küsitlus 5-6 aastastele lastele)	75% lastest on väga rahul
Laste koolivalmidus on heal ja väga heal tasemel	80% lastest
HEV lapsed on märgatud, toetatud ja lähenetud individuaalselt tugisüsteemide kaudu	100% toetust vajavatest lastest
Laste koolivalmidus on heal ja väga heal tasemel	80% lastest
Kooliminevad lapsed (7 aastased) oskavad ujuda vähemalt ühe basseini pikkuse	80% lastest
Muukeelne laps (7 aastane) suudab eesti keeles suhelda ja soovi korral eesti õppekeelega kooli astuda	100% muukeelsetest lastest
Suvine õppegevus toimub õues	õueõppe osakaal päevakavas suvel on tõusnud
Laps viibib iga päev värskes õhus	osakaal päevakavas
Kaasaegsete õppesuundade ja -meetodite, nende elementide rakendamine	100% rühmades
Koostöö huvigruppide ja asutustega	
Lapsevanemate rahulolu on kõrge	75% lastevanematest on rahul.
Lastevanemate ümarlaud toimib	vähemalt 2 rühmas
Hoolekogu koosolekud toimuvad	vähemalt 4 korda aastas
Lastevanemate koosolekud toimuvad	vähemalt 2 korda aastas
Lapsevanemad võtavad aktiivselt osa üritustest	60% lastevanematest
Toimuvad koolitused lastevanematele koostöös partneritega ja lastevanemad võtavad aktiivselt osa nendest	2 korda aastas ja 50% lastevanematest
Aastas Tartu linna lasteaiapäetajate aineseksioonide töös osalenud pedagoogide arv	5 pedagoogi
Toimuvad üritused koos partneritega	2 korda aastas
Lapsevanemad kasutavad lasteaija kodulehekülge ja liste info saamiseks ja vahetamiseks	50% lastevanematest
Materiaaltehniline baas, kasvukeskkond	
Kasvukeskkond on ruumikas	rühmaruumis on pinda lapse kohta vähemalt 5m ²
Mitmekesised õueatraksioonid	Õueatraksioonide arv
Kaasaegsete arvutitega (max 3 aasta vanused) varustatus on hea	1 arvuti 4 pedagoogi kohta
Internetiühendus kabinettides	kõigis kabinettides ja puhketoas
Rahulolu kasvu- ja töökeskkonnaga	90% lapsi, lastevanemaid ja töötajaid on rahul.

6. Arengukava uuendamise kord

Arengukava elluviimise seire, analüüs ja tulemustele hinnangu andmine ning ajakohastamine toimub 1 kord aastas – jaanuaris-veebruaris:

- töötajate üldkoosolekul
- lasteaia pedagoogilises nõukogus
- lasteaia hoolekogus.

Ajakohastamistamise käigus uuendatakse lasteaeda iseloomustav olukorra kirjeldus ja statistilised andmed. Tulenevalt sisehindamise ja arengukava seire tulemustest täpsustatakse visioonist lähtuvalt seatud eesmäärke, ülesandeid ja tegevusi.

Ettepanekud lasteaia arengukava täiustamiseks esitatakse, arutatakse läbi ja kooskõlastatakse hoolekogus ja pedagoogilises nõukogus.

Arengukava kinnitab Tartu Linnavalitsus.

Anneli Apuhtin
Õigusteenistuse juhataja
linnasekretäri ülesannetes

	4.1.3. Armetjuhendite analüüsimine, uuendamine, tutvustamine töötajatele	*	*	*	*	*	*	*	*	*	*	*	*	juhtkond
5. Koostöös hinnaga väljatöötatud lastehoiuteenused on mitmekesised														
5.1. Töötaida välja pakutavate hoiuteenusete pakettid														
	5.1.1 Pridada läbivõetavusi Tartu hinnavalitsusega täiendavate laste hoiuteenusete osutamise võimaluste üle (ruumilahendus, finantsressursid, personal)		*	*	*	*	*	*	*	*	*	*	*	juhtkond
II PERSONAL														
Arengueesmärk	Ülesanne	Aastad											Finantseerimise allikas	vastutaja
		2008	2009	2010	2011	2012	2013							
		I PA	II PA	I PA	II PA	I PA	II PA	I PA	II PA	I PA	II PA	I PA	II PA	
6. Motiveeritud, asjatundlik, loov ja kvalifikatsiooniuuetele vastav personal														
	6.1. Tagada personali kvalifikatsiooniuuetele vastavus ja teetada täiendõpet		*	*	*	*	*	*	*	*	*	*	*	juhtkond
	6.1.1. Kollektiivi ja pedagoogide indiviidualse koolitusvajaduse hindamine, koolituskavade koostamine ja elluviimine		*	*	*	*	*	*	*	*	*	*	*	juhtkond
	6.1.2. Koolitustel osalemine vastavalt koolituskavale		*	*	*	*	*	*	*	*	*	*	*	juhtkond
	6.1.3. Perioodiliselt toimub pedagoogilise personali supervisioon		*	*	*	*	*	*	*	*	*	*	*	juhtkond
	6.2. Tagada metoodiline materjal													
	6.2.1. Pidev metoodilise materjali täiendamine		*	*	*	*	*	*	*	*	*	*	*	õp.juh
	6.2.2. Koolitusel kogetu ja omandatud teadmiste analüüs ja edasiantmine kolleegidele sisekoolitustel		*	*	*	*	*	*	*	*	*	*	*	õp.juh.
	6.2.3. Erinevate koolitusmaterjalide kättesaadavuse tagamine, sh digitaalsel kujul?		*	*	*	*	*	*	*	*	*	*	*	õp.juh.
	6.3. Tõsta personali eneseandlitisi sisukust													
	6.3.1. Meetoodika täiustamine ja rakendamiseks paremate eelduste loomine		*	*	*	*	*	*	*	*	*	*	*	juhtkond
	6.4. Täiendada toimivat tunnustus- ja motiveerimissüsteemi													
	Süsteemaatiline tublide ja aktiivsete töötajate tunnustamine		*	*	*	*	*	*	*	*	*	*	*	juhtkond
	Erinevate tunnustuspakettide väljatöötamine ja juurutamine koostöös partneritega (doonorid, hooolekogu, linn)		*											töögrupp
7. Hea töökliima ja püsiv kaader														

7.1. Kuuldada piisv kaader												
	7.1.1. Personaali rahulolu monitoring			*								juhataja
	7.1.2. Arengueestluste läbiviimine		*	*	*	*	*	*	*	*	*	juhataja
	7.1.3. Uute töötajate toetamine mentorite poolt	*	*	*	*	*	*	*	*	*	*	õp.juh.
7.2. Toetada tööringlust												
	7.2.1. Tööringluse põhimõtete kasutuselevõtmise ja organiseerimine	*	*	*	*	*	*	*	*	*	*	
7.3. Korraldada täiskasvanute												
	7.3.1. Väljasõitude korraldamine	*	*	*	*	*	*	*	*	*	*	töörühm
	7.3.2. Tähtpäevade tähistamine tihiselt	*	*	*	*	*	*	*	*	*	*	juhikond
III ÕPPE- JA KASVATUSTÖÖ												
Arengueesmärk												
Ülesanne												
Tegevus												
8. Õppekava on lapse individuaalseid vajadusi arvestatav, paindlik ja pidevalt uuenev												
8.1. Uuendada ja täiendada õppekava												
	8.1.1. Õppekava analüüs	*	*	*	*	*	*	*	*	*	*	õp.juh.
	8.1.2. Õppekava täiendamine ja uuendamine	*	*	*	*	*	*	*	*	*	*	töörühm
	8.1.3. Rühmade töökavade analüüs	*	*	*	*	*	*	*	*	*	*	õpetajad
	8.1.4. Rühmade töökavade täiendamine ja uuendamine	*	*	*	*	*	*	*	*	*	*	õpetajad
	8.1.5. Vormide väljatöötamine ja ajakohastamine	*	*	*	*	*	*	*	*	*	*	töörühm
	8.1.6. Lapse rahulolu uuring (5-6 aastastele)					*						juhataja
8.2. Rakendada uusi õppemeetodeid ja suundi												
	8.2.1. Avastusõppe meetoodika rakendamine õppes	*	*	*	*	*	*	*	*	*	*	õpetajad
	8.2.2. Hea alguse meetoodika elementide jätkuv rakendamine ja süvendamine	*	*	*	*	*	*	*	*	*	*	õpetajad
	8.2.3. Oueõppe juurutamine ja rakendamine	*	*	*	*	*	*	*	*	*	*	õpetajad
	8.2.4. Keskkomasääsitliku mõtteviisi tutvustamine ja juurutamine	*	*	*	*	*	*	*	*	*	*	juhikond
8.3. Tõsta loov- ja rollimängude tähtsust õppe- ja arenguprotsessis												

	8.3.1. Temaatiliste mängunurkade täiendamine ja uuendamine	*	*	*	*	*	*	*	*	*	*	*	*	*	*	õpetajad
	8.4. Korraldada õppekäike ja tiritusi															
	8.4.1. Õppekäikude regulaarne läbiviimine: a. loodusesse ja ümbritseva eluga tutvumiseks; b. Liiklemisotskuse- ja käitumisotskuse omandamiseks	*	*	*	*	*	*	*	*	*	*	*	*	*	*	õpetajad
	Ürituste korraldamine vastavalt kavale	*	*	*	*	*	*	*	*	*	*	*	*	*	*	õpetajad
	8.5. Tagada heal tasemel spordiringid ja toetada lapsi ujumisotskuse omandamisel															
	8.5.1. Ujumisõpetus	*	*	*	*	*	*	*	*	*	*	*	*	*	*	juhtkond
	8.5.2. Spordiringide läbiviimine tüdrukutele ja poistele	*	*	*	*	*	*	*	*	*	*	*	*	*	*	juhtkond
	8.6. Toetada lapse koolivahiduse kujunemist															
	8.6.1. Arenguvestluste läbiviimine lapsevanematega	*	*	*	*	*	*	*	*	*	*	*	*	*	*	õp.juh. õpetajad
	8.6.2. Lapse indiviidualse arengu pidev jälgimine ja dokumenteerimine (arengunapid)	*	*	*	*	*	*	*	*	*	*	*	*	*	*	õpetajad
	8.6.3. Lapse koolivahiduse tagasisideastamine õpetajate poolt koolist	*	*	*	*	*	*	*	*	*	*	*	*	*	*	juhtkond
	8.6.4. Opp- ja kasvatusprotsessi tulemuste analüüs	*	*	*	*	*	*	*	*	*	*	*	*	*	*	õp.juh.
	9. Tugisüsteem toimib lapsekselt															
	9.1. Toimistada tugisüsteemide tööd															
	9.1.1. Lapse ja vanemate nõustamine õpetajate ja erialaõpetajate poolt	*	*	*	*	*	*	*	*	*	*	*	*	*	*	õpetajad, erialaõpetajad
	9.1.2. Koostööd linna nõustamiskomisjoniaga. Nõustamise ja Õpiabi Keskusega	*	*	*	*	*	*	*	*	*	*	*	*	*	*	
	9.1.3. Lapse tervise ja kõne arengu jälgimine ja tulemuste tagasisideastamine vanemale	*	*	*	*	*	*	*	*	*	*	*	*	*	*	tervishoiu töötaja logopeed
	9.1.4. Haridusliku erivajadusega laste märkamine ja toetamine	*	*	*	*	*	*	*	*	*	*	*	*	*	*	erialaõpetajad, õpetajad
	IV KOOSTÖÖ HUUVIGRUPPIDE JA ASUTUSTEGA															
Arengueesmärk	Ülesanne	Aastad											Finant- seerimise allikas	vastutaja		
		2008	2009	2010	2011	2012	2013									
		I PA	II PA	I PA	II PA	I PA	II PA	I PA	II PA	I PA	II PA	I PA	II PA			
		Tegevus														

10. Lapsevanemad on teadlikud ja kaasatud

10.1. Tagada tõhus koostöö lastevanematega, hoolikoguga													
10.1.1.	Arengevestuste läbi viimine lapsevanematega	*	*	*	*	*	*	*	*	*	*	*	õpetajad
10.1.2.	Vanemate nõustamine lasteaias õppekava piires	*	*	*	*	*	*	*	*	*	*	*	õpetajad
10.1.3.	Koosolekute korraldamine	*	*	*	*	*	*	*	*	*	*	*	õpetajad
10.1.4.	Perepäevade korraldamine	*	*	*	*	*	*	*	*	*	*	*	õpetajad
10.1.5.	Avatud uste päeva korraldamine	*	*	*	*	*	*	*	*	*	*	*	tögrupp
10.1.6.	Koostöös kooliõpetajatega vanemate teavitamine ja nõustamine kooliks ettevalmistuse osas	*	*	*	*	*	*	*	*	*	*	*	õp.juh.
10.1.7.	Vanemate kaasamine ürituste korraldamisse ja ühiste ettevõtmiste korraldamine	*	*	*	*	*	*	*	*	*	*	*	õpetajad
10.1.8.	Rahulolu uuringu läbi viimine ja tulemuste analüüs	*	*	*	*	*	*	*	*	*	*	*	juhtkond

11. Tulemuslik koostöö koolide, linnavalitsuse, teiste lasteaedade ja asutustega

11.1. Tagada sisetee tagasiside koolidelt													
11.1.1.	Koolidelt ja õpetajatelt tagasiside saamine laste koolivalmiduse kohta – küsitlused ja intervjuud	*	*	*	*	*	*	*	*	*	*	*	juhtkond
11.2. Rakendada parimat praktikat koostöös teiste lasteaedadega													
11.2.1.	Õppekäikude läbi viimine teistesse lasteaedadesse tutvumaks parima praktikaga	*	*	*	*	*	*	*	*	*	*	*	juhataja
11.2.2.	Osalemine lasteaiatöötajate koostöövõrgustikes	*	*	*	*	*	*	*	*	*	*	*	õpetajad
11.3. Arendada koostööd linnavalitsuse ja teiste asutustega													
11.3.1.	Osalemine aimeseksioonide töös	*	*	*	*	*	*	*	*	*	*	*	õpetajad
11.3.2.	Koostöö jätkamine ja laiendamine erinevate muusikastuudiote, teatri-, kinode, muuseumide jt asutustega	*	*	*	*	*	*	*	*	*	*	*	õp.juh.

V MATERIALTEHNILINE BAAS, KASVUKESKKOND

Arengeesmärk	Ülesanne	Aastad										Finantseerimise allikas	vastutaja
		2008	2009	2010	2011	2012	2013						
		I PA	II PA	I PA	II PA	I PA	II PA						
	Tegevus	I PA	II PA	I PA	II PA	I PA	II PA	I PA	II PA	I PA	II PA		

12. Kaasaged tööruumid ja õppevahendid

12.1. Korrastada maja välisime												
	12.1.1. Fassaadi renoveerimine, paviiljonide peal asuvate rühmade põrandate soojustamine						*					linna investering
	12.1.2. Akende vahetamine						*					linna investering
	12.1.3. Valisuste väljavahetamine						*					linna investering
	12.1.4. Ventilatsiooni paigaldamine											linna investering
	12.1.5. Vee- ja kanalisatsiooniorustiku renoveerimine								*			linna investering
	12.1.6. Küttesüsteemi renoveerimine								*			linna investering
	12.1.7. Tuletõrjetreppide renoveerimine						*					linna investering
12.2. Renoveerida ja välja ehitada siseruumid												
	12.2.1. Kabineti remont						*					linna investering
	12.2.2. Logopeedi tööruumide uuendamine						*					linna investering
	12.2.3. Kahe sisetrepi renoveerimine						*		*			linna investering
	12.2.4. Riideruumide renoveerimine						*		*	*		linna investering
	12.2.5. Rühmaruumide renoveerimine						*		*	*		linna investering
	12.2.6. Õpetajate toa põranda renoveerimine						*		*			linna investering
	12.2.7. Köögi renoveerimine						*		*			linna investering
	12.2.8. Personali dušširuumi renoveerimine						*		*			linna investering
	12.2.9. Suure koridoride renoveerimine						*		*	*		linna investering
	12.2.10. Saali renoveerimine						*		*	*		linna investering
	12.2.11. Rühmade tualettruumide renoveerimine						**		**	**		linna investering
12.3. Uuendada ja soetada igapäevaseks tegevuseks vajalik inventar												
	12.3.1. Nõudepesumasina soetamine						*		*	*		linna investering
	12.3.2. Pesumasina soetamine						*		*	*		linna investering
	12.3.3. Laste toolide väljavahetamine rühmades						**		**	**		linna investering

14.1. Uuendada interneti kodulehekülge															
	14.1.1. Uuendada ja ajakohastada interneti kodulehe väljanägemine, ülesehitus			*										la eelarve	juhataja
	14.1.2. Info pidev uuendamine kodulehel			*	*	*	*	*	*	*	*	*	*	la eelarve	juhataja

la eelarve – lasteaia eelarve
 õp.juh. – õppeala juhataja
 maj. juh. - majandusjuhataja
 linna investeering - vastavalt võimalustele

LISAD

Lisa 1. Kasutatud materjalid

Tartu linna arengustrateegia 2030. Tartu, 2005.

Tartu linna munitsipaalõppeasutuste süsteemi arengukava aastateks 2008-2013 projekt. . Tartu, 2007.

Tartu linna arengukava aastateks 2007-2013. Tartu, 2006.

Tartu Lasteaed Triinu ja Taavi arengukava 2005-2007. Tartu, 2005.

Koolieelse lasteasutuse kontrollakt. Tartu Lasteaed Triinu ja Taavi. Tartu Maavalitsus. Tartu, 2006.

Triinu ja Taavi Lasteaia pedagoogide küsitlus, 2006.

Triinu ja Taavi Lasteaia lastevanemate küsitlus, 2006.

Õppeasutuse sisehindamine. Soovitusi sisehindamise läbiviimiseks õppeasutuses. Haridus- ja Teadusministeerium. [www.hm.ee 01.03.2007]

www.triinujataavila.ee

www.tartu.ee

Lisa 2. Töögruppides osalejad

Juhtgrupp:

Asta Kakk

Pille Kõiv

Eve Sats

Marika Hint

Töögruppides

osalejad:

Agnes Loorits

Aino Värv

Aire Karro

Astra Lind

Eda Aia

Eili Rea

Ester Klaaser

Eva Reisman

Helgi Lovjagin

Hilja Nigul

Hilse Kesvatera

Jana Lode

Kaili Mälton

Kaja Teder

Kersti Rõivas

Krista Mark

Laine Vares

Lea Tamm

Leili Kaires

Liina Peeters

Liivi Pikk

Lilian Kozametova

Linda Reinup

Maia Epler

Margit Augla

Marika Paal

Maris Rääk

Meelike Kruusamäe

Naima Aljak

Niina Speek

Nina Valge

Piret Peets

Riina Kerman

Sirje Arras

Sirje Matsar

Sirje Rohkla

Svetlana Horn

Tiina Hiltunen

Tiina Kaljumäe

Triin Paju

Urme Ernits

Urve Mikson

Veronika Laurson

Õilme Püss

Ülle Kala

Ülle Nigul

Alar Arst

Annika Laar

Inge Kool

Kadri Kelder

Kristi Jõgi

Marina Männimets

Merike Heeringson

Tiia Margus